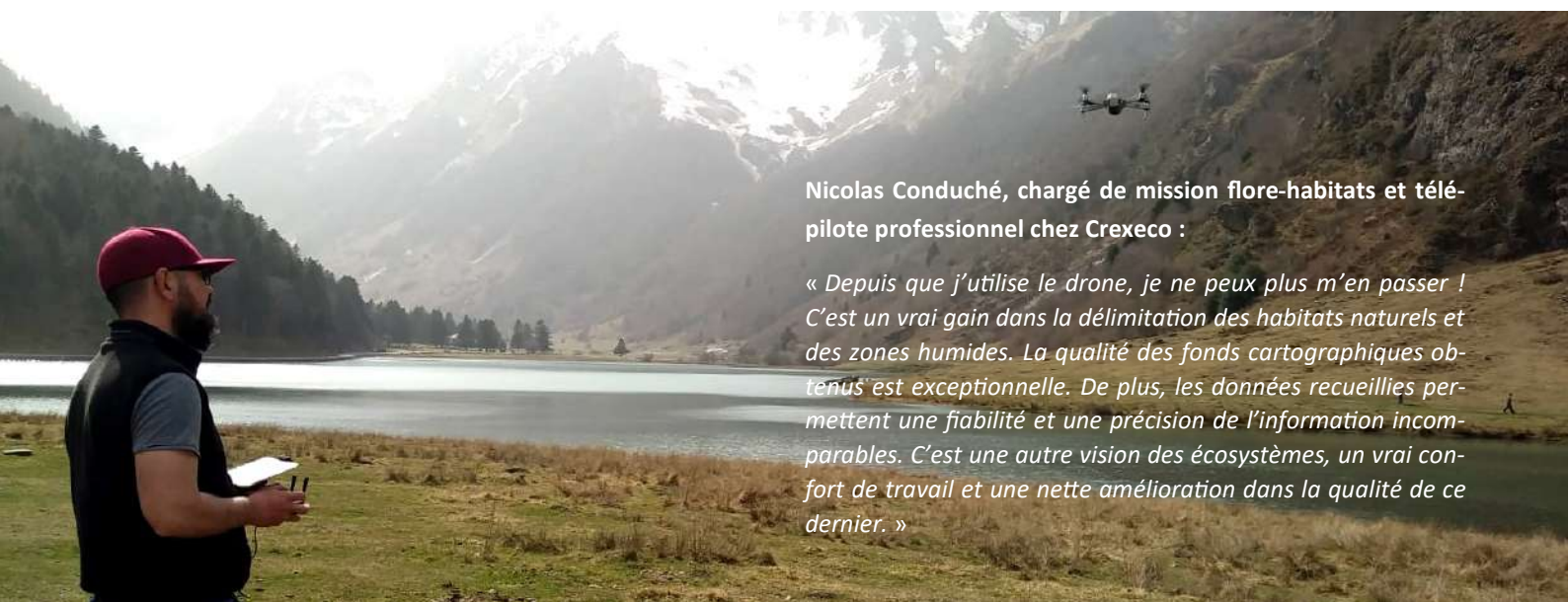




Le drone

un outil essentiel chez Crexeco

Depuis 2022, Crexeco utilise le drone dans le cadre de ses différentes missions d'inventaires et de suivis écologiques. Cette technologie assez récente dans notre domaine d'activité nous permet de gagner en précision de travail, un gage de qualité et d'efficacité pour nos clients.



Nicolas Conduché, chargé de mission flore-habitats et télépilote professionnel chez Crexeco :

« Depuis que j'utilise le drone, je ne peux plus m'en passer ! C'est un vrai gain dans la délimitation des habitats naturels et des zones humides. La qualité des fonds cartographiques obtenus est exceptionnelle. De plus, les données recueillies permettent une fiabilité et une précision de l'information incomparables. C'est une autre vision des écosystèmes, un vrai confort de travail et une nette amélioration dans la qualité de ce dernier. »



66 rue Jean Zay - 63200 Mozac

Tél : 04 15 47 00 02

contact@crexeco.fr / www.crexeco.fr

Le drone nous permet...

... de **réaliser des orthophotographies** en haute résolution. Elles assurent une délimitation fine des habitats naturels et/ou des stations d'espèces végétales lors de leur utilisation sous SIG. Les mesures de surfaces sont également plus fiables. Ces orthophotographies permettent aussi de suivre l'évolution des végétations, la colonisation d'un site par les espèces exotiques envahissantes... Ces fonds cartographiques actualisés facilitent le suivi des chantiers.

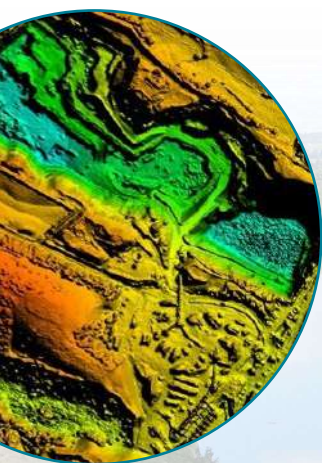


... de **créer des Modèles Numériques de Surface**. Il s'agit d'un complément pertinent à la délimitation des zones humides. Le relief du terrain est matérialisé et géolocalisé, facilitant ainsi la définition des limites des zones humides, généralement dépendantes de la microtopographie locale.

... de **prendre des photographies** de paysages ou d'éléments précis d'un projet. Cela participe à l'aspect esthétique des rapports ou d'éléments de communication. Elles ont aussi une utilité scientifique si elles sont réalisées au même endroit à intervalle régulier. Elles permettent en effet de constater l'évolution de certains paramètres suite à la mise en œuvre de mesures compensatoires et/ou d'actions de génie écologique (reprise de la végétation, évolution d'une mare, densification des haies, expansion des massifs d'espèces envahissantes...).

... d'**accéder à des zones impraticables** en raison de leur danger ou de leur contrainte technique. L'étude des milieux rupestres ou des milieux aquatiques est notamment concernée par cette situation où seul des moyens matériels importants permettent habituellement un inventaire.

... d'**observer finement des espèces animales** difficiles à approcher en réduisant le dérangement (ongulés montagnards, nids de rapaces dans des zones de falaises ou de cultures...).



L'utilisation du drone en contexte professionnel nécessite de suivre des démarches rigoureuses permanentes, exigées par les services de l'État. Pour chaque mission, un travail préparatoire est mis en œuvre en suivant des **étapes précises** :

- étude de la réglementation en vigueur sur la zone de vol ;
- analyse des paramètres pouvant influencer le vol ;
- entretien et préparation du matériel lié au vol ;
- réalisation des déclarations et demandes d'autorisation aux services concernés...

